

# **Protocol d'actuació en relació amb l'exposició dels treballadors i de les treballadores al virus de la grip A(H1N1) nou**

Els continguts d'aquest protocol estan subjectes a actualització a mesura que es tingui més informació. Per assegurar-vos que és l'última versió del Protocol, consulteu la intranet de l'Institut Català de la Salut (<http://www.portalics>).

***Protocol actualitzat el 7 de setembre de 2009***

## CANVIS EN RELACIÓ AMB LA DARRERA VERSIÓ

- Criteris de contingència professional:
  - Canvi del terme “accident laboral sense baixa” pel de “malaltia professional en estudi”.
- Criteris d'atenció als professionals:
  - Canvi en el circuit d'atenció al professional i derivació a la Mútua.
  - Canvi de l'annex 2.
- Treballadores embarassades i personal especialment sensible:
  - Introducció del circuit d'atenció a aquest professionals.
- Consideracions especials:
  - S'han afegit els criteris en relació amb la utilització de solucions hidroalcohòliques.
- Campanya de vacunació:
  - Actualització de les dates de la campanya.

## OBJECTIU

Aquest Protocol desenvolupa un dels eixos fonamentals en relació amb l'abordatge de l'exposició al virus de la grip A(H1N1) nou: l'actuació quant a l'exposició al virus dels treballadors i treballadores de l'Institut Català de la Salut.

Els objectius del Protocol són establir criteris homogenis d'actuació sobre els punts següents

- Vigilància i protecció de la salut dels treballadors i de les treballadores de l'ICS
- Equips de protecció individual i informació als treballadors i a les treballadores
- Campanya de vacunació

## MÈTODE

### 1. VIGILÀNCIA DE LA SALUT. CIRCUITS QUE CAL SEGUIR EN CAS DE PROFESSIONALS MALALTS

#### 1.1. Criteris clínics i identificació de treballadors i treballadores especialment sensibles

##### Definició de cas – criteris clínics

Període d'incubació: 7 dies

Qualsevol persona que compleixi alguna de les condicions següents:

- Febre 38°C i signes o símptomes d'infecció respiratòria aguda.
- Pneumònia no filiada (infecció respiratòria greu)

##### Signes o símptomes d'infecció respiratòria aguda

- Tos
- Dificultat respiratòria
- Cefalea
- Rinorrea
- Mal de coll
- Miàlgia
- Malestar general
- Tot això pot anar acompanyat de diarrea i vòmits.

**Cas sospitós:** els casos que compleixen criteris clínics fins a la confirmació biològica.

**Cas confirmat:** els casos amb resultat positiu per al nou virus de la grip A(H1N1).

### **Treballadors i treballadores susceptibles de ser tractats amb antivirals (abans grups de risc) (treballadors i treballadores especialment sensibles)**

- Dones embarassades o amb probabilitat d'estar-ne
- Persones amb malaltia pulmonar crònica (inclosa displàsia broncopulmonar, fibrosi quística i asma moderat - greu persistent)
- Malaltia cardiovascular crònica (exclosa la hipertensió)
- Diabetis *mellitus* tipus I i tipus II amb tractament farmacològic
- Insuficiència renal moderada – greu
- Pacients amb hemoglobinopaties i anèmies moderades – greus
- Pacients amb asplènia
- Pacients amb malaltia hepàtica crònica avançada
- Pacients amb malalties neuromusculars greus
- Pacients amb immunosupressió (inclosa l'originada per la infecció del VIH o per fàrmacs o en els receptors de trasplantaments)
- Persones amb obesitat mòrbida

### **Criteris de derivació hospitalària**

La major part de les persones malaltes no necessita atenció hospitalària. Cal valorar la derivació a un servei d'urgències hospitalari, si la persona malalta presenta algun dels criteris següents:

- Dificultat respiratòria greu (taquipnea)
- Pulsioximetria < 95%
- Esgotament respiratori
- Deshidratació clínica greu o xoc
- Alteració del nivell de consciència
- Immunodepressió greu
- Altres factors

### **Criteris d'ingrés**

Els mateixos criteris que en el cas de la derivació hospitalària als quals s'afegeix:

- Infiltrats pulmonars o imatges suggestives de pneumònia

## 1.2. L'atenció al treballador o a la treballadora malalts i el protocol d'actuació del Servei de Prevenció

Es preveuen:

- Criteris de contingència laboral
- Criteris d'atenció al professional

### Criteris de contingència laboral

Es considerarà com a contingència laboral el cas del treballador o de la treballadora que hagi patit una *exposició de risc*\*. Si el treballador o la treballadora va a la unitat bàsica de prevenció (UBP) perquè s'ha produït una exposició de risc laboral, però no s'ha desenvolupat la malaltia, aquest fet es declararà a efectes administratius com a malaltia professional en estudi.

Si el treballador o la treballadora desenvolupa la malaltia, aquesta s'haurà de declarar com a **malaltia professional** amb data de l'exposició al risc (si s'havia comunicat com una malaltia professional en estudi, no es tracta d'un nou procés, sinó d'una confirmació de la malaltia).

En el cas que un treballador o una treballadora vagi a la UBP amb simptomatologia de grip i se'n descarti l'origen laboral, s'ha de derivar a l'atenció primària o a l'hospitalària seguint els criteris de l'annex 1.

**\*Exposició de risc:** realització de procediments que generen l'ús d'aerosols sense les proteccions adequades (maniobres de reanimació, intubació, presa de mostres respiratòries, ventilació manual, aspiració nasofaríngia, broncoscòpia, nebulitzacions, inducció de l'esput, fisioteràpia toràcica, cures de traqueotomia, cirurgia i procediments *post mortem* amb instruments d'alta velocitat, entre d'altres) o exposició a menys d'un metre de distància amb un pacient sospitós o confirmat malalt de grip A que no segueix les recomanacions d'higiene respiratòria.

### Criteris d'atenció als professionals de l'ICS

Per tal d'evitar molèsties al professional malalt i que aquest es converteixi en focus de transmissió de la malaltia, la UBP atindrà telefònicament al treballador o la treballadora, confirmarà l'origen laboral i el diagnòstic compatible amb la grip A (mitjançant informe mèdic de suport) i tramitarà via correu electrònic la petició de baixa laboral a MC-Mutual.

Amb posterioritat, la Mútua enviarà els impresos de la baixa degudament complimentats i alhora es posarà en contacte amb el treballador o treballadora per tal d'informar-lo al respecte.

Es descarta la realització de frotis nasal i faringi al personal. Només es preveu aquesta situació per a aquelles persones que compleixen criteris de derivació hospitalària (casos greus) i treballadores embarassades.

Cal recordar que s'ha de preveure com a mesura principal la informació als treballadors i a les treballadores sobre les mesures de precaució estàndard i la higiene respiratòria i l'ús d'equips de protecció personal.

Per altra banda, també es descarta l'examen de salut després de la incapacitat transitòria (IT), perquè en no haver-se fet la prova per determinar la variant del virus i, per tant, l'estat immunitari del treballador respecte d'aquest, l'examen no aportaria informació addicional.

### Treballadores embarassades i personal especialment sensible

La treballadora embarassada i el personal que sigui considerat com a grup de risc s'haurà de posar en contacte amb les UBP, que avaluaran individualment les condicions de treball i recomanaran **la restricció de tasques que suposin una exposició de risc** (vegeu-ne la definició a *Criteris de contingència laboral*).

Les direccions dels equips duran a terme les mesures organitzatives per tal de complir les recomanacions, comptant amb l'assessorament de les UBP.

Pel que fa a la treballadora embarassada, si no fós possible l'adequació ni el canvi de lloc de treball, es podrà tramitar la sol·licitud de prestació de risc per embaràs.

## 2. EQUIPS DE PROTECCIÓ INDIVIDUAL I INFORMACIÓ AL PERSONAL

### 2.1. Recomanacions del Servei de Prevenció

Les recomanacions del Servei de Prevenció en l'ús d'equips de protecció individual van en el mateix sentit que les recomanacions del Departament de Salut en el seu Pla d'actuació a Catalunya respecte d'una infecció pel nou virus de la grip A(H1N1), de 31 de juliol.

Les comandes d'equips de protecció individual, seguint els criteris de la Direcció d'Afers Assistencials, s'han de centralitzar per mitjà de Logaritme a fi i efecte de donar resposta a les necessitats que puguin anar sorgint.

### Equips de protecció

Les recomanacions per a l'ús d'equips de protecció als centres de l'ICS són:

#### Protecció respiratòria:

- **Mascareta quirúrgica:** En el contacte amb pacient sospitós de grip, i en aquells confirmats o probables que segueixen les recomanacions d'higiene respiratòria.

**Protocol d'actuació en relació amb l'exposició dels treballadors i de les treballadores al virus de la grip A(H1N1) nou**

- **Mascareta FP2:** En contacte amb pacient sospitós o confirmat de grip que tus enèrgicament i no segueix les recomanacions d'higiene respiratòria.
- **Mascareta FP3:** Per procediments que generen l'ús d'aerosols (maniobres de reanimació, intubació, presa de mostres respiratòries, ventilació manual, aspiració nasofaríngia, broncoscòpia, nebulitzacions, inducció de l'esput, fisioteràpia toràcica, cures de traqueotomia, cirurgia i procediments *post mortem* amb instruments d'alta velocitat, entre d'altres).

**Altres proteccions:**

- **Guants:** Per practicar procediments invasius i sempre que s'hagi de tenir contacte amb territoris normalment estèrils, pell no intacta o membranes mucoses, i durant les activitats que comporten risc d'exposició a sang, fluids corporals, secrecions (incloses les respiratòries) i excrecions.
- **Bata impermeable o davantal:** En cas de risc de contaminació amb secrecions respiratòries, esquitxades amb fluids corporals o pell no íntegra.
- **Ulleres:** En cas de risc d'esquitxades per sang, fluids corporals o secrecions respiratòries, i durant els procediments que generen l'ús d'aerosols.

**Consideracions especials en relació amb l'ús dels equips de protecció individual i de les solucions hidroalcohòliques.**

Les mascaretes FP2 i FP3, els guants i les bates són d'un sol ús, i per tant s'han de rebutjar després de cada ús. Les ulleres poden ser d'un sol ús o reutilitzables. En aquest cas, s'hauran de rentar amb detergents enzimàtics després de la seva utilització.

Pel que fa a les solucions hidroalcohòliques, caldrà que en disposin, com a mínim:

- les Unitats d'Atenció als Usuaris (taulells)
- el personal que realitzi atenció domiciliària
- i les consultes on es realitzen actes assistencials i no tinguin possibilitat de realitzar el rentat de mans amb aigua i sabó.

**Consideracions especials a l'atenció primària:**

- **Personal de taulell:** es recomana com a mesura de protecció mantenir, tant com sigui possible, una separació física amb els usuaris i les usuàries. És adequat que disposin d'una capsa de mascaretes per si s'han d'usar en cas d'una exposició de risc.
- **Metges / infermeres / especialistes:** han de tenir a la seva disposició un petit estoc de mascaretes FP2 per atendre aquells pacients que no segueixen les pautes d'higiene respiratòria i són sospitosos de tenir la grip o està confirmat que la tenen.

**Protocol d'actuació en relació amb l'exposició dels treballadors i de les treballadores al virus de la grip A(H1N1) nou**

- **Pediatres:** els nens no segueixen les pautes d'higiene respiratòria, motiu pel qual els pediatres que fan urgències han de disposar de mascaretes FP2.
- **Odontòlegs:** a causa de la seva tasca, que implica l'ús d'aerosols a curta distància, els odontòlegs no han d'atendre aquells pacients amb grip o sospitosos de tenir-la. Si excepcionalment haguessin de fer-ho, haurien de tenir a la seva disposició mascaretes FP3.
- **PIDIRAC i centres sentinelles:** han de tenir de mascaretes FP2 i FP3.
- Realització de procediments que genera l'ús d'aerosols, com nebulitzacions. Es fa necessari l'ús de mascaretes FP3, per exemple als ACUT.

**Consideracions especials als hospitals:**

- Les recomanacions són les mateixes que per a l'atenció primària en relació amb el personal de **taulell, pediatria, i consultes externes (medicina / infermeria / especialitats).**
- **A les àrees d'urgències, intensius i hospitalització** on es fan tasques que generen l'ús d'aerosols cal tenir mascaretes FP2 i FP3.
- Cal fer les tasques de risc en **espais ben ventilats.**

**2.2. Informació al personal**

El Servei de Prevenció ha elaborat una fitxa informativa per al personal sobre els equips de protecció individual de què es disposa, i les indicacions d'ús de cada un. Aquesta informació està penjada a la intranet de l'ICS. [http://10.80.217.110/intranet\\_ics/info\\_corporativa/grip\\_a/grip\\_a.html](http://10.80.217.110/intranet_ics/info_corporativa/grip_a/grip_a.html)

De la mateixa manera, cada UBP haurà d'assegurar que la informació arriba a tot el personal i que s'utilitzen els canals de distribució de la informació habituals a la seva gerència territorial.

A la intranet de l'ICS també hi ha:

- Cartell de mesures d'aïllament per contacte i gotes
- Cartell d'higiene de la tos
- Cartell d'higiene de les mans amb aigua i sabó
- Cartell d'higiene de mans amb solucions hidroalcohòliques
- Fitxa d'equips de protecció personal
- Fitxa d'ús dels equips de protecció personal



### 3. CAMPANYA DE VACUNACIÓ

El 15 de setembre s'inicia la campanya de vacunació de la grip estacional. Cada gerència territorial informará dels circuits establerts perquè els professionals es puguin vacunar.

Pel que fa a la campanya de vacunació de la grip nova (H1N1), resta pendent a l'espera de la disponibilitat de la vacuna.

### PRECAUCIONS

Aquest protocol s'anirà actualitzant a mesura que ho facin els corresponents protocols del Departament de Salut i del Ministeri de Sanitat.

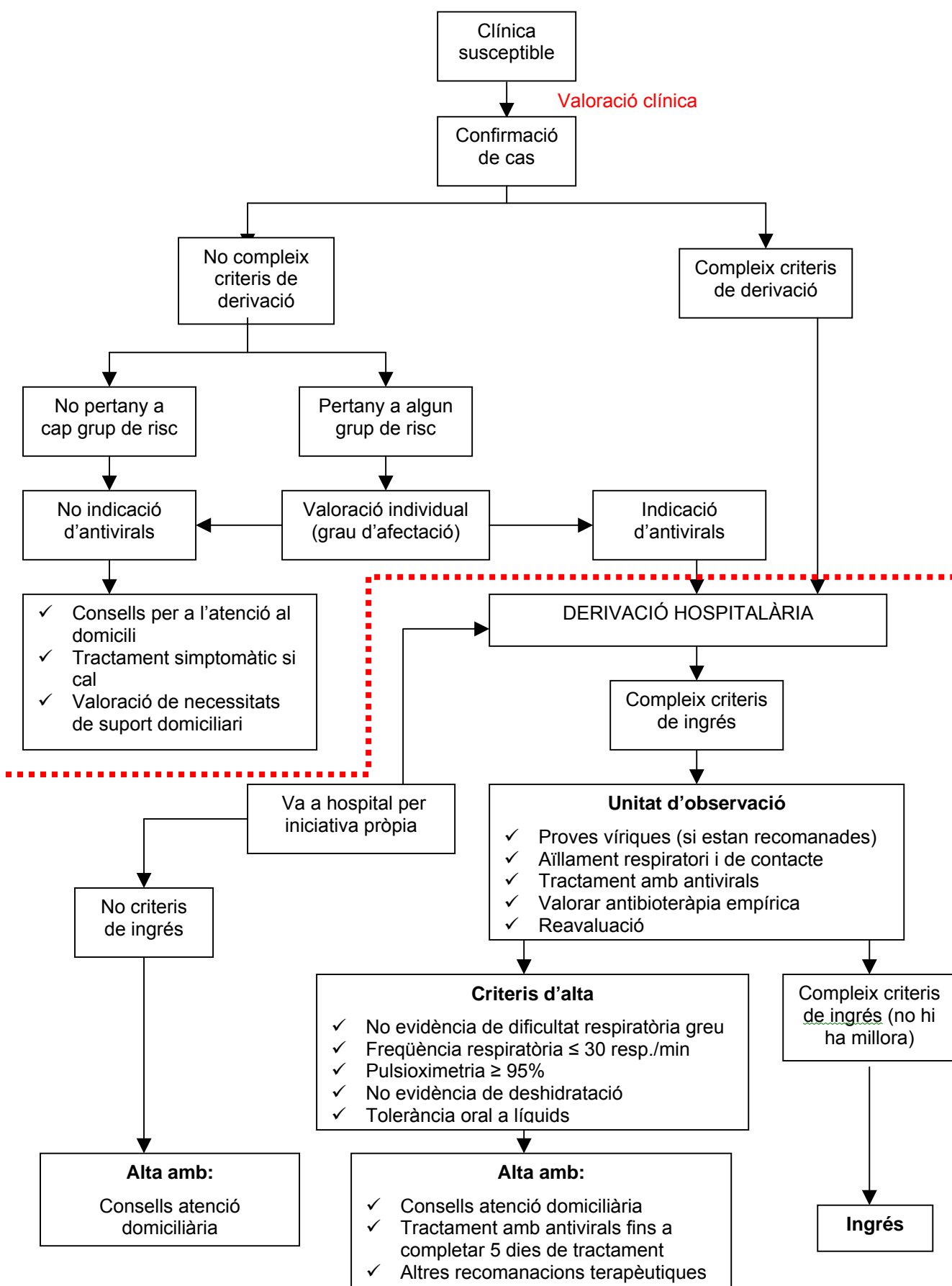
### REFERÈNCIES I WEBS CONSULTADES

- 1) Pla d'actuació a Catalunya davant d'una infecció pel nou virus de la grip A(H1N1) (actualització 31 de juliol de 2009). Departament de Salut.
- 2) Pla d'actuació a Catalunya davant d'una possible pandèmia de grip (actualització 8 de juliol de 2009).
- 3) Web del Ministeri de Sanitat i Política Social ([www.msc.es/](http://www.msc.es/))
- 4) Web de l'OMS ([www.who.int/es/](http://www.who.int/es/))
- 5) Web del Centers for Disease Control and Prevention (CDC) ([www.cdc.gov](http://www.cdc.gov))

### PREPARACIÓ I REVISIÓ DE LA INSTRUCCIÓ

Unitat Central de Prevenció

## Annex 1. CIRCUIT D'ACTUACIÓ



## Annex 2. CIRCUIT PER A LA PROTECCIÓ DELS TREBALLADORS I DE LES TREBALLADORES DE L'ICS AMB EXPOSICIÓ LABORAL DE RISC

